



Comune di Pieve a Nievole

Pieve a Nievole

Il Comune di Pieve a Nievole (Pistoia) è parte degli undici comuni che compongono la Valdinievole, gestisce alcuni servizi in forma associata con i comuni di Monsummano Terme, Larciano e Lamporecchio (Valdinievole Est). I comuni contigui sono Monsummano Terme, Montecatini Terme, Ponte Buggianese e Serravalle Pistoiese. Il territorio di Pieve ha una conformazione particolare, infatti, si estende dalle zone paludose (14 metri sul livello del mare) confinanti con il padule di Fucecchio (comune di Ponte Buggianese), alle aree pedecollinari della località Poggio alla Guardia (259 metri sul livello del mare).

Questa particolare disposizione geografica del territorio ha reso possibile il formarsi, nel corso degli anni, di un variegato tipo d'impres e servizi commerciali. Infatti, risultano esistere 339 attività industriali con 1.858 addetti pari al 55,35% della forza lavoro occupata, 265 attività di servizio con 627 addetti pari al 18,68% della forza lavoro occupata, altre 193 attività di servizio con 636 addetti pari al 18,95% della forza lavoro occupata e 76 attività amministrative con 236 addetti pari al 7,03% della forza lavoro occupata. Sono occupati complessivamente 3.357 individui, pari al 36,98% del numero complessivo d'abitanti del comune. L'economia locale si basa prevalentemente sull'attività delle industrie operanti nei settori meccanico, calzaturiero e della lavorazione del sughero.

COME ARRIVARE

Autostrada A11, con uscita Montecatini Terme ubicata nel territorio del comune di Pieve a Nievole;
ferrovia che collega Firenze con Lucca e, di seguito, Viareggio, con fermata alla Stazione centrale di Montecatini Terme ubicata a poche centinaia di metri dal confine territoriale con il comune di Pieve a Nievole.

IL COMUNE

Provincia:

Pistoia

Centri abitati, località, frazioni:

Via Nova, La Colonna, Poggio alla Guardia, Il Poggetto, Vergaiolo, Sasso Pecoraio, Pietre Cavate, Mezzomiglio, Le Saette, Le Panzane, Ponte alle Tavole, Prato Vecchio, Le Colmate, Colmate del Terzo, Colmata Nuova, Prataccio, Padule Tonini, Padule Bottaccino

Stemma Comunale:

Le chiavi di San Pietro, antico patrono, sono sostenute dal leone alato dell'evangelista Marco.

CENNI STORICI

Pieve a Nievole è il più antico insediamento Cristiano della Valdinievole, com'è stato dimostrato da documenti di data certa. Il Comune si trova nella parte centro-orientale della Valdinievole, congiungendo i centri di Montecatini Terme e Monsummano Terme. Si racconta che un'antica Pieve era sempre avvolta dalle nebbie per le qualità morfologiche della zona vicina alla palude, oggi bonificata. La nascita del borgo di Pieve a Nievole avvenne in epoca alto medievale attorno ad una Pieve dedicata a San Pietro fondata da Frediano, primo vescovo di Lucca. Il centro prende il nome da questa Pieve di San Pietro a Neure, d'origini antichissime, posta sulle falde meridionali del poggio di Montecatini lungo la direttrice Lucca - Pistoia sull'antica Via Cassia. Si ritiene, come si è detto, che fosse stata fondata dal vescovo di Lucca, Frediano, ancor prima che la Valdinievole fosse invasa dai Longobardi, nel 570. Ad ogni modo abbiamo notizia per la prima volta della chiesa da un documento del Settecento, oggi custodito nell'archivio arcivescovile di Lucca. In quel documento il vescovo di Pistoia, Giovanni, s'impegnava con il vescovo di Lucca, Balsari, a riconoscere la giurisdizione di quest'ultimo sulle Pievi di Neure e di Celle. Infatti, la Pieve è citata in numerosi documenti



ufficiali a partire dall'anno 716, quando si trovava sottoposta all'influenza diretta del Vescovado di Lucca. L'importanza della Pieve crebbe così tanto, probabilmente a ragione della sua posizione, che negli anni intorno al Mille dipendevano da essa almeno dieci cappelle. Tra il XII e il XV secolo il borgo venne



a lungo conteso tra le potenti città di Siena e Firenze, le cui truppe assediavano ripetutamente il territorio di Pieve a Nievole causando notevoli danneggiamenti e alternandosi al governo della comunità. A seguito degli eventi bellici che interessarono la Valdinievole, fra il XII e il XV secolo, tuttavia, il Pievano con il suo capitolo si trasferisce a Montecatini nella chiesa di San Michele, che assumerà nel tempo, oltre ai molteplici benefici, il nome della Pieve madre, la quale a sua volta sarà in seguito dedicata a San Marco. Questo passaggio, così importante per la storia del luogo, è raffigurato simbolicamente nello stemma comunale stesso, in cui le chiavi di San Pietro, antico patrono, sono sostenute dal leone alato dell'evangelista Marco. Verso la fine del XVI secolo la chiesa di San Pietro iniziò ad essere denominata di San Marco e solo nel 1908 fu riconosciuto alla chiesa di Pieve a Nievole il diritto di essere nuovamente intitolata a San Pietro. A metà del XVI secolo il borgo di Pieve a Nievole entrò definitivamente a far parte dei possedimenti della Repubblica di Firenze, essendo governato dapprima dai Medici e successivamente dai Lorena, i quali intervennero positivamente nella ristrutturazione del tessuto urbano e degli edifici cittadini. La dominazione lorenesca si protrasse fino all'inizio del XIX secolo, quando il territorio di Pieve a Nievole fu invaso dall'esercito francese guidato da Napoleone Bonaparte.

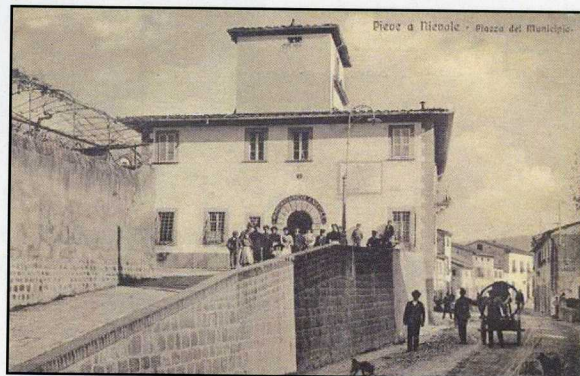
L'occupazione francese si risolse nel 1814, anno in cui avvenne il Congresso di Vienna, che assegnò Pieve a Nievole al Granducato di Toscana. Dal XIX secolo grazie all'incremento delle attività

Pieve a Nievole

agricole, dovute alle bonifiche delle zone paludose fatte eseguire dal Granduca Leopoldo, Pieve a Nievole conobbe una seconda fase di crescita in cui rivestì grande importanza, come già per il centro medioevale, la direttrice costituita dalla strada che attraverso Serravalle Pistoiese da un lato e Montecatini dall'altro collega Pistoia a Lucca.

La stessa piazza del mercato - risistemata nella sua fisionomia attuale solo all'inizio del secolo scorso - si attesta lungo quest'importante via commerciale. In tempi più moderni alla strada si sono affiancate, con identica direzione, la ferrovia e successivamente l'autostrada. La costruzione della ferrovia Pistoia - Lucca - Pisa fu considerata una delle 'opere' più rilevanti della Toscana del tempo. La sua esecuzione fu affidata, nel dicembre 1841, ad una società costituitasi a Lucca con la partecipazione anche di capitali stranieri e la sua realizzazione, iniziata nel 1853, durò tre anni. Il passaggio della nuova linea ferroviaria accelerò notevolmente il processo di progressivo spostamento della popolazione verso la fascia pedecollinare. Pieve era anche divenuta, insieme ai Bagni di Montecatini, sede della stazione ferroviaria e divenne così un importante centro capace di attirare gli abitanti dei comuni limitrofi. Pieve a Nievole all'ombra dei Bagni di Montecatini, in seguito Montecatini Terme, crebbe così d'importanza e alla fine del 1800 iniziò a far sentire il peso di questa nuova situazione avanzando a più riprese la richiesta di diventare comune autonomo. Nel 1891 l'amministrazione provinciale di Lucca, da cui dipendevano i comuni della Valdinievole dall'unità d'Italia (e dalla quale saranno staccati solo nel 1928, quando si costituirà la provincia di Pistoia), concesse finalmente una

più vasta rappresentanza all'interno del consiglio comunale di Montecatini a Pieve a Nievole; questo provvedimento però risultò tardivo ed insufficiente, perché ormai era maturata la volontà di amministrarsi autonomamente. Questa situazione si risolse solo quando l'Onorevole Ferdinando Martini, d'origini Monsummanesi, presentò il progetto di legge che prevedeva la costituzione in comune autonomo della frazione di Pieve a Nievole, comune che fu istituito ufficialmente solo nel 1905; l'edificio Mediceo, menzionato in precedenza, n'è divenuto la sede. Attualmente la direttrice di sviluppo rappresentata dalla strada statale è chiusa dalla notevole urbanizzazione dei comuni limitrofi di Monsummano Terme e di Montecatini Terme. Pieve a Nievole si è così dovuta sviluppare trasversalmente aprendosi oltre la ferrovia e l'autostrada nella piana strappata al padule che fino a pochi decenni fa costituiva ancora, con i suoi terreni fertili, la principale risorsa economica.



RITROVO: Il ritrovo è fissato alle ore 11 in località COLONNA (PT) Via Gobetti; le ammiraglie sosterranno in spazi previsti dall'Organizzazione, le auto e moto di servizio dovranno sostare in appositi spazi predisposti dall'organizzazione.

PARTENZA UFFICIALE: la partenza UFFICIALE avverrà alle ore 13,00, con piede a terra al km 0 in via Amendola SR 435

PERCORSO: il percorso si svolge come da tabella di marcia inserita in questo programma.

ARRIVO: l'arrivo è situato in Via Colonna a Pieve a Nievole; le ammiraglie saranno deviate a destra 50 metri prima dell'arrivo in Via Milano, le auto e moto di servizio saranno deviate a destra 50 mt prima dell'arrivo in parcheggio predisposti dall'organizzazione

ANTI-DOPING: l'anti-doping avverrà presso il Ristorante Uno Più di Colonna in Via Amendola 58 1 Km prima dell'arrivo a sinistra appositamente segnalato dall'organizzazione.

PREMIAZIONE: la premiazione avverrà sul palco d'arrivo dopo la conclusione della tappa con la consegna dei premi ai primi tre classificati di tappa, e la vestizione delle maglie dei LEADER

Vincitore di Tappa - TROFEO CALZATURIFICIO MADIGAN

2° Arrivato - COPPA SUOLIFICIO DICK

3° Arrivato - COPPA PRODOTTI SIDERURGICI BIGAGLI MICHELE SPA

RASSEMBLEMENT: À 11h, COLONNA (PT) Via Gobetti; les véhicules des équipes stationneront sur les emplacements prévus par l'Organisation; les voitures et motos de service stationneront dans la zone prévue par l'Organisation.

DEPART REEL: à 13h00, au Km 0, pied à terre, Via Amendola SR 435

PARCOURS: comme indiqué dans le tableau de marche inséré dans ce programme.

ARRIVEE: Via Colonna, à Pieve a Nievole; les véhicules des équipes seront déviés 50m avant l'arrivée, à droite Via Milano; les voitures et motos de service seront déviées à droite 50m avant l'arrivée vers des parkings prévus par l'Organisation.

ANTI-DOPAGE: près siège Ristorante Uno Più de Colonna Via Amendola 58,1 km avant l'arrivée à gauche, comme indiqué par l'Organisation.

CEREMONIE PROTOCOLAIRE: sur le podium d'arrivée à la fin de l'étape avec remise des prix aux trois premiers classés de l'étape, et remise des maillots de LEADERS

Vainqueur de l'étape - TROFEO CALZATURIFICIO MADIGAN

2ème arriv - COPPA SUOLIFICIO DICK

3ème arriv - COPPA PRODOTTI SIDERURGICI BIGAGLI MICHELE SPA



PRONTO SOCCORSO - HOPITAUX

Ospedale SS COSMA e DAMIANO

Via C. Battisti - PESCIA (PT) - tel. 05724601

Ospedale DEL CEPPO

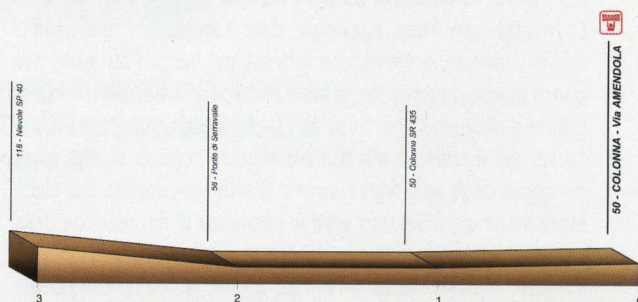
Viale Matteotti 9D - PISTOIA - tel. 05733521

ULTIMI 3 KM:

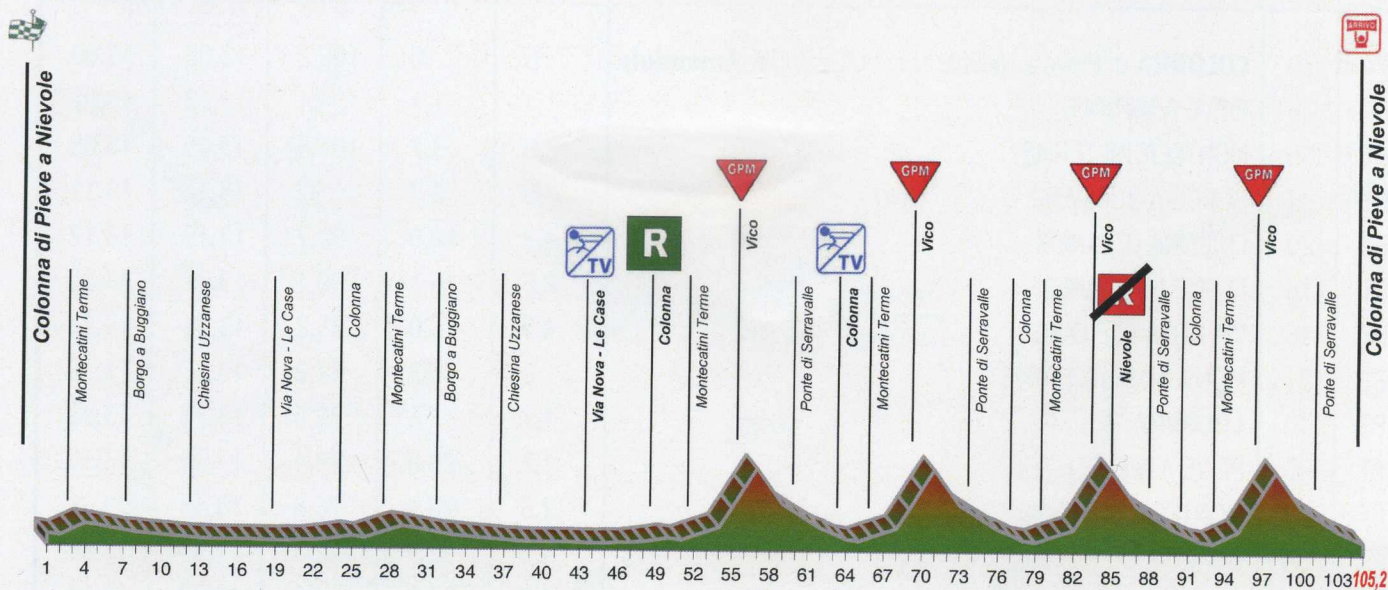
Completamente pianeggianti. Ai 3 km la sede stradale inizia a restringersi fino a 5 mt, ai 2600 mt breve sottopasso ferroviario, ai 2300 mt curva a destra con attraversamento ponte e curva a sinistra in uscita, la sede stradale diventa ampia circa 7,5 mt fino all'arrivo. Gli ultimi 2 km non presentano particolari difficoltà, la strada è pressoché rettilinea con alcune semicurve; ai 350 mt lieve semicurve a sinistra, ai 150 mt leggera semicurve a destra fino all'arrivo. Fondo stradale in buono stato.

3 DERNIERS KMS:

Entièrement plats. A -3 km, rétrécissement de la chaussée à 5 m. A -2600 m, court passage sous la voie ferrée. A -2300 m, virage à droite, traversée d'un pont, virage à gauche en sortie, la chaussée est large environ 7,5 m jusqu'à l'arrivée. Les 2 derniers km ne présentent pas de difficulté particulière, la route est quasiment rectiligne avec quelques demi-virages. A -350 m, léger demi-virage à gauche. A -150 m, léger demi-virage à droite jusqu'à l'arrivée. Chaussée en bon état.



ALTIMETRIA - ALTIMÉTRIE



1ª TAPPA

Km. 105,2

Venerdì 30 aprile

Colonna di Pieve a Nievole (Pt) - Pieve a Nievole (Pt)

**Trofeo Calzaturificio Madigan - Coppa suolificio Dick -
Coppa prodotti siderurgici Bigagli Michele**



Prov.	Alt.	LOCALITÀ	Km.	Km.	Km.	Orario di Passaggio	
			Parziali	Totali	Regres	Media 40	Media 44
PT	30	COLONNA di Pieve a Nievole (part.ufficiale) V. Amendola	0	0	105,2	13,00	13,00
PT	26	PIEVE A NIEVOLE	1,1	1,1	104,1	13,02	13,02
PT	56	MONTECATINI TERME	2,6	3,7	101,5	13,05	13,05
PT	34	BORGO A BUGGIANO	4,5	8,2	97	13,12	13,11
PT	20	CHIESINA UZZANESE	4,3	12,5	92,7	13,19	13,17
PT	18	PONTE BUGGIANESE	2,6	15,1	90,1	13,22	13,20
PT	16	VIA NOVA - LE CASE	4,9	20	85,2	13,31	13,28
PT	21	MONSUMMANO TERME	3	23	82,2	13,36	13,32
PT	30	COLONNA	1,7	25	80,5	13,37	13,33
PT	26	PIEVE A NIEVOLE	1,1	25,8	79,4	13,39	13,35
PT	56	MONTECATINI TERME	2,6	28,4	76,8	13,43	13,39
PT	34	BORGO A BUGGIANO	4,5	32,9	72,3	13,50	13,46
PT	20	CHIESINA UZZANESE	4,3	37,2	68	13,57	13,51
PT	18	PONTE BUGGIANESE	2,6	39,8	65,4	14,01	13,55
PT	16	VIA NOVA <T.V.> - LE CASE	4,9	44,7	60,5	14,08	14,02
PT	21	MONSUMMANO TERME	3	47,7	57,5	14,13	14,07
PT	30	COLONNA - INIZIO RIF.	1,7	49,4	55,9	14,15	14,08
PT	26	PIEVE A NIEVOLE	1,1	50,5	54,7	14,17	14,09
PT	56	MONTECATINI TERME	2,6	53,1	52,1	14,21	14,13
PT	209	VICO <GPM>	2,8	55,9	49,3	14,25	14,17
PT	118	NIEVOLE	1,7	57,6	47,6	14,27	14,19
PT	58	PONTE DI SERRAVALLE	3,3	60,9	44,3	14,32	14,23
PT	30	COLONNA - <T.V.>	2,3	63,2	42	14,36	14,27
PT	26	PIEVE A NIEVOLE	1,1	64,3	40,9	14,38	14,29
PT	56	MONTECATINI TERME	2,6	66,9	38,3	14,41	14,32
PT	209	VICO <GPM>	2,8	69,7	34,9	14,45	14,36
PT	118	NIEVOLE	1,7	71,4	33,8	14,48	14,39
PT	58	PONTE DI SERRAVALLE	3,3	74,7	30,5	14,53	14,42
PT	30	COLONNA	2,3	77	28,2	14,56	14,45
PT	26	PIEVE A NIEVOLE	1,1	78,1	27,1	14,59	14,47
PT	56	MONTECATINI TERME	2,6	80,7	24,6	15,02	14,53
PT	209	VICO <GPM>	2,8	83,5	21,7	15,05	14,53
PT	118	NIEVOLE - FINE RIF.	1,7	85,2	20	15,08	14,56
PT	58	PONTE DI SERRAVALLE	3,3	88,5	16,7	15,13	15,01
PT	30	COLONNA	2,3	90,8	14,4	15,17	15,05
PT	26	PIEVE A NIEVOLE	1,1	91,9	13,3	15,19	15,07
PT	56	MONTECATINI TERME	2,6	94,5	10,7	15,22	15,10
PT	209	VICO <GPM>	2,8	97,3	7,9	15,25	15,13
PT	118	NIEVOLE	1,7	99	6,2	15,29	15,15
PT	58	PONTE DI SERRAVALLE	3,3	102,3	2,9	15,34	15,20
PT	30	COLONNA	2,3	104,7	0,6	15,38	15,23
PT	26	PIEVE A NIEVOLE	0,6	105,2	0	15,39	15,24



1° TAPPA

Km. 105,2

Venerdì 30 aprile

Colonna di Pieve a Nievole (Pt) - Pieve a Nievole (Pt)

**Trofeo Calzaturificio Madigan - Coppa suolificio Dick -
Coppa prodotti siderurgici Bigagli Michele**

